



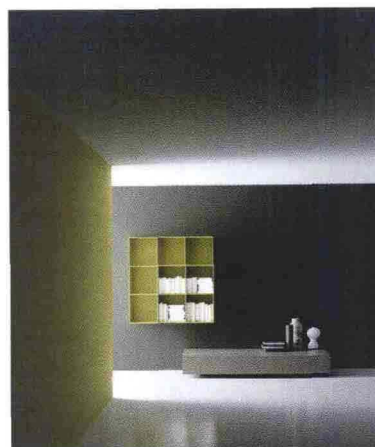
**19/ Giulio Iacchetti**

Super-richiesto, la sua presenza al Salone necessita di una sintesi tra prodotti (chaise longue per Meritalia, camino per **Bio Fireplace** e poi Foscarini, Arthema Group, Jannelli&Volpi) e presenze spot (personale al Museo Diocesano, installazioni per Globo e all'Università degli Studi).



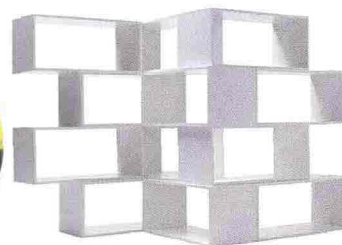
**20/ Piero Lissoni**

L'installazione *Immaterial House* presso lo showroom Porro mescola ai suoi progetti poetici oggetti segnati dal tempo; per Living Divani lavora per sottrazione sia nel divano Chromatic che nella poltrona Gray; da Kartell scopriremo la seggiolina Audrey.



**21/ Le Corbusier, Pierre Jeanneret, Charlotte Perriand**

Il debutto outdoor di Cassina avviene nel segno dei Maestri grazie ad un lavoro di ricerca su materiali e dettagli costruttivi. La vitalità dei classici, come la LC3 dell'immagine, finalmente si potrà esprimere anche in rapporto alla natura oltre che nei razionali interni domestici o pubblici.



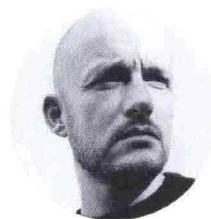
**22/ Nendo**

Il collettivo giapponese ha creato prodotti che piaceranno: per la loro adattabilità alle diverse esigenze come la libreria "scomposta" per Lema, oppure per la loro trasparente leggerezza per Materia, Kartell, Galleria Jannone, Foscarini.



**23/ Michael Young**

Quest'anno sarà l'interprete della Trussardi 1911 Furniture Collection. Il Made in Italy continua ad essere rappresentato nel segno di un' eleganza discreta e sperimentale: tavolo, poltroncine e piccoli sgabelli sono caratterizzati da un decoro in pelle plissettata.



**24/ Vincent Van Duysen**

Shadow entra nella collezione è dePadova: l'archetipo del tavolo diviene sofisticato grazie a un impercettibile effetto ottico e si rivela in modi differenti a seconda dei punti di vista. Con un sottile uso del colore reinterpretata anche i complementi Surface per B&B Italia.

INDIRIZZI DA PAGINA 262